



Ročník III

2016

Lomanský Nepravidelník

08 / 24.7.2016

Z VÝSTAVY:

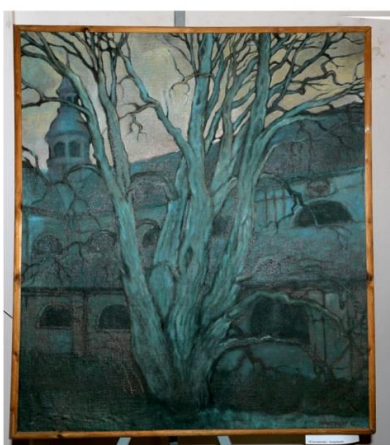


POZVÁNKA NA VÝSTAVU
LOMANSKÉ PAMÁTNÉ DUBY, ALEJE A ZAJIMAVÉ SOLITÉRY V OKOLÍ PLAS.
ZAHÁJENÍ V SOBOTU 25.6. V 16 HOD.
V NEMOCNICNÍM KRÍDLE KLÁŠTERA V PLASICH.
UKONČENÍ 10.7.2016.
VYSTOUPÍ VEVEČKÝ SOUBOR SAGITTA Z PLAS.
PO DOBUDENÍ SAŽE BUDE PODEPISOVAT SVOU KNihu BLÍZKE KRAJINY ZÁPADNÍCH ČECH
ING. MIROSLAV TŘEGL.
SHLEDNĚTE ORIGINALY OBRAZŮ AK.MALÍŘKY KAMILY MATEJČIKOVÉ, DOČ. J. KORNATOVSKÉHO, FOTOGRAFIE IVO KORNATOVSKÉHO A PAVLA HÖSSLA.
DÁLE VYSTAVUJÍ ŽÁCI ZŠ A MŠ Z DOLNÍ BELE A PLAS.
K NAHLÍDNUTÍ BUDOU DOKUMENTY Z OSADY LOMANY (LOMANSKÝ DVŮR, MUZEUM TĚSBY BOROVÉ SMOLY V HAJOVNÉ LEPŮVĚ, ZA JINAVOSTI Z SINOSTI SPOLKY PŘESKOPEC, NOVINY NÁPALO A DALŠÍ Z KRAJE.)
ZÁJEMCI O KOMENTOVANOU VÝSTAVU SE MOHOU ORGÁNIZOVAT NA TEL. 731 587 426
www.přeslopec
YĚSĚME SE NA VÁS.









V současné době je v České republice zaevidováno 4 923 objektů památných stromů (tj. jednotlivých stromů, stromořadí a skupin stromů), což je 24 292 stromů. Tento počet se neustále mění. Ročně je nově zapsáno okolo sta památných stromů a zároveň je asi třicet z ústředního seznamu vyjmuto.

Památné stromy v ČR

Za památné mohou být vyhlášeny stromy mimořádného vzrůstu, mimořádného stáří, stromy mající zvláštní habitus a esteticky působící, stromy, které jsou krajinnými dominantami (např. Semtínská lípa mezi Sobotkou a hradem Kost, stromořadí Rohanka u Sychrova, Knížecí alej v Tachově, lípy na Uhlířském vrchu u Bruntálu aj.). Historicky významné stromy, k nimž se váže určitá historická událost nebo pověst, jsou často spojovány se jmény velikánů naší minulosti (Mistrem Janem Husem, Karlem IV., Janem Žižkou, Svatoplukem Čechem, K. J. Erbenem a dalšími). Mohou to být i stromy doprovázející nějakou kulturní památku - kapli, kostel, boží muka atd.

Nejvíce zastoupeny jsou památné stromy chráněné z důvodu vzrůstu nebo věku, ale existují i takové, u nichž není upřesněn motiv jejich zařazení do této skupiny dřevin, ale přesto jsou památnými. Těch je ovšem minimum. Všechny památné stromy jsou podle zákona O ochraně přírody a krajiny (114/1992 Sb.) evidovány v ústředním seznamu ochrany přírody uloženém v centrálním pracovišti Agentury ochrany přírody a krajiny ČR (dále AOPK ČR). Vedle této evidence pomáhá AOPK ČR při navrhování ochrany, vyhlásování, ochraně a péči o památné stromy obecním úřadům, okresním úřadům, správám národních parků, správám chráněných krajinných oblastí a vlastníkům památných stromů. Regionální pracoviště AOPK ČR pak posuzují návrhy na vyhlášení, návrhy na ošetření a konzervační opatření památných stromů.

Podnět k zařazení stromu či celého objektu (několik dřevin) do seznamu památných stromů může podat orgánu ochrany přírody každý občan. Pro jejich výběr nebyla doposud stanovena žádná striktní pravidla.

Každý památný strom má ze zákona stanoveno tzv. ochranné pásmo, ve kterém není dovolena žádná pro strom škodlivá činnost. Toto pásmo má tvar kruhu o poloměru desetinásobku průměru kmene měřeného ve výšce 130 cm nad terénem.

Památné stromy bývají zařazovány do tří kategorií. Do I. kategorie se řadí památné stromy starší než 400 let – tzv. památné stromy kmetského věku. O tyto dřeviny je nutno pečovat tak, aby se co nejdéle zachovaly. Stromy ve věku 200 až 400 let spadají do kategorie II. a jsou označovány jako památné stromy zralého věku. U II. kategorie se jedná především o péči, která dřeviny uchová v co nejpůsobivějším stavu. III. kategorie zahrnuje stromy mladší než 200 let. Ty bývají nazývány jako čekatelé či stromy mladého věku. O tuto kategorii památných stromů je nutno pečovat tak, aby se stromy dožily co nejvyššího (kmetského) věku.

NEJ... památných stromů

Označit památný strom za nejstarší je poněkud sporné. Stáří je velmi těžko určitelnou veličinou a často bývá i nadhodnocováno. Většina těch nejstarších stromů má v kmenech centrální dutinu nebo velmi špatně čitelné letokruhy. Jedná se tedy většinou o hrubé odhady. Výjimkou jsou stromy, u kterých bylo zaznamenáno datum jejich výsadby, ale i v takovém případě si nemůžeme být zcela jisti správností tohoto údaje. Za nejstarší památné stromy v ČR (věk je ovšem pouze odhadován) jsou považovány Klokočovská lípa v Klokočově, Svatováclavský dub ve Stochově u Kladna, Žižkův dub v Náměšti nad Oslavou, lípa v Bzenci, Oldřichův dub v Peruci a řada dalších. Do této skupiny nejstarších se řadí i Vilémovický tis, který je dokonce považován za nejstarší tis nejen v České republice, ale i v Evropě. Botanici odhadují jeho stáří na 1 500 až 2 000 let.

Nejvyšším stromem v ČR je Těptínský smrk (58 m) v bývalém okrese Praha – východ, dále smrk na Ronovci (51 m), smrk u Přimdy (50 m) nebo Vopařilova jedle (45 m).

V naprosté převaze z hlediska druhů jsou mezi památnými stromy lípy a duby dále (již mnohem méně zastoupeny) buky, javory, jasaný, jilmy, tisy, ale i cizokrajné dřeviny jako platany, jinany atd.

Za Nej... mezi alejemi lze označit Valdštejnovu alej, která spojuje Jičín s Valdicemi. Alej o čtyřech řadách a délce 1 875 m, založenou v období raného baroka, tvořilo původně 1 152 lip. Z Valdštejnových dob se zde žádná lípa sice nedochovala, ale město vynakládá ročně nemalé prostředky, aby mohly být stromy dosazovány a pravidelně ošetřovány. Dnes tvoří toto monumentální krajinné dílo 986 lip.

Naši předkové prokazovali stromům velkou úctu zcela právem. V české krajině dnes bohužel ubývá krásných, památných dřevin, z nichž vyzařuje přírodní síla a majestát. Život takových stromů bývá někdy předčasně ukončen i lidskou rukou. Existuje mnoho důvodů proč tyto dřeviny chránit. Památné stromy jsou němými svědky naší minulosti a životů minulých generací a stejně tak by mohly tiše vyprávět i generacím příštím.

Zdroje:

Hrušková, M., Turek, J.: Památné stromy I, Praha, 1995. Hrušková, M., Turek, J.: Památné stromy II, Praha, 2001. Němec, J. a kol.: Památné stromy v Čechách, na Moravě a ve Slezsku, Olympia, Praha, 2003.

Památné a významné duby letní

K nejstarším žijícím dubům letním na našem území patří: Žižkův dub v Náměšti (900-1100 let), Císařský dub (~1000 let), Körnerův dub (700-1500 let), Svatováclavský dub (700-1100 let), Oldřichův dub (600-1100 let), Žižkův dub v Podhradí (600-800 let) a Petrohradský dub (400-900 let). Odhady věku se zpravidla velmi různí, u stromů s pověstí (Körnerův, Svatováclavský a Oldřichův dub) bývají obvykle vyšší odhady věku nadsazené. Lomanské duby (500-700 let).

Dub někdy bývá označován jako naše nejtvrďší dřevo, ale jde o omyl. Dub je sice tvrdý a vyniká trvanlivostí, ale nejtvrďší dřevo z domácích stromů poskytuje habr (jehož charakter vystihuje anglický název *ironwood*), přičemž extrémně tvrdé jsou ještě pomalu rostoucí keře a stromy jako zimolez, zimostráz, jeřáb břek a muk, babyka a tis.

RegionAll
VÝHLEDY A NÁKLADCELY



Blízké krajiny západních Čech

- aneb krajinami od Českého lesa k Brdům

2

Miroslav Trégler



Lomanský dub I.



Lomanský dub II.

Lomanské duby jsou dva památné stromy u hospodářského dvora Lomany nedaleko Lomničky.

***Lomanský dub I.** je dub letní (*Quercus robur*) stojící 400 metrů severozápadně od dvora, při silnici III/2054 (Plasy – Dražeň), do níž zasahuje. Severní část kmene i koruny je suchá, i bez kůry. Jeho stáří je odhadováno na 700 let, výška 28 m, průměr koruny 20 m, průměr kmene 260 cm a obvod 776 cm (měření 1998). Podle pověsti cestou kolem dubu prošel i Jan Žižka se svým vojskem a proto je někdy nazýván **Žižkův dub**.*

***Lomanský dub II.**, také dub letní, se nachází na cestě Plasy – Lomnička (silnice III/2056), 200 metrů jihozápadně od dvora. Obvod boulovitého kmene je 754 cm, koruna o šířce 16 m dosahuje do výšky 22 m (měření 1998), ale v roce 2003 ve stáří asi 500 let dub uhynul. Zatím je ponechán a nebude kácen.*

Duby jsou chráněny od roku 1978 pro svůj věk, vzrůst a první zmíněný i jako krajinná dominanta.

Jsme rádi, že v našem NaPaLo tyto velikány máme.

Mgr. Jana Čiháková (MiKuKo)