



Ročník II.

2015

## *Lomanský Nepravidelník*

**06 - 11.4. 2015 Žabí erotické dusno.**

Po chladných dnech s mrazivými rány a aprílovými chumelenicemi během dne se konečně oteplilo. To je právě čas, kdy nedočkavé žáby hledají vodu, do které by nakladly snůšky. Lomanský rybník je už druhou sezonu bez vody, jediná stružka teče uprostřed vysoké trávy a vtéká do rozbité výpusti.

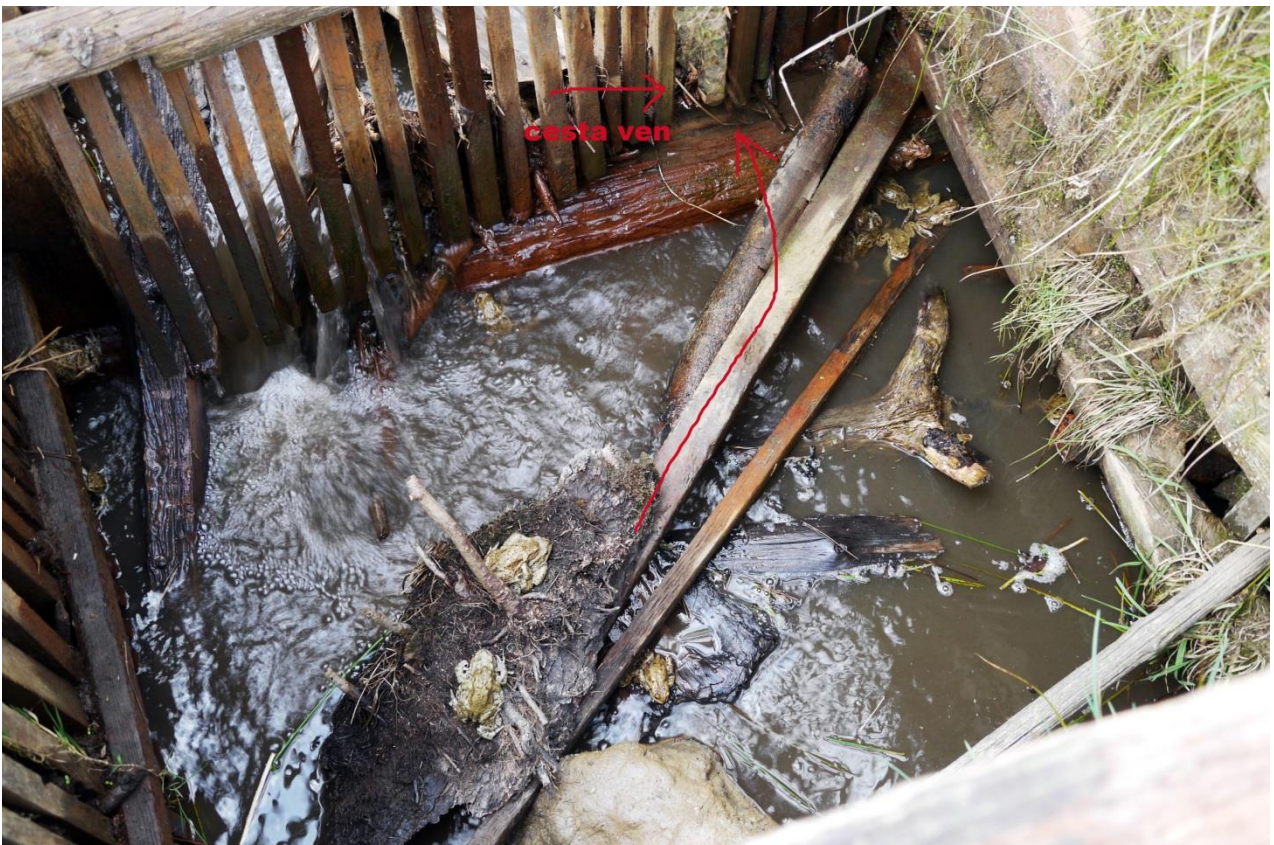




Ta se ovšem pro žáby stane pastí, ze které už nevylezou. V loňském roce byla plná mrtvých žabích těl.



Naším hlavním úkolem bylo vymyslet cestu, která vyvede žáby ven, protože sběr a odnášení dál nemělo smysl. Okamžitě se vracely zpět tak, jako to dělaly celé roky na jaře za účelem množení a proud je odnesl sem. Průtok pod cestou sice stačí vodě, ale ne žábám. Na jedné straně jsme odstranili jednu svislou lať, vyčistili nánosy nečistot, vhodili pár předmětů na zachycení a otevřeli jim tak cestu ven. Tu žáby okamžitě využily.





Mohli jsme se tedy vydat posbírat putující jedince z cest okolo, kde by je přešla projíždějící auta, či zašlapali spěchající turisté, protože málokdo koukne pod nohy. Oproti loňskému roku nás ovšem překvapilo malé množství žab, které dorazily. Zatímco tehdy jsme žáby sbírali, nebylo kam šlápnout, letos jsme je hledali. Kladu si otázku čím to ??? Nechce se mi věřit, že by po loňské katastrofě hledaly rovnou vodu jinde. Mají kde, naše tůně jsou hned vedle. Pravda je, že v tůňkách byly i ty nepřenesené. Uvidíme, co ukáží snůšky. Každopádně se situace nějak vyřešila sama, bez nás.

Dvojice jsme přenesli do všech pěti tůněk, a to z toho důvodu, že tam proběhne metamorfóza v klidu.

Jednotlivce (samce) jsme odnesli z cesty dál, aby je nepřejelo auto či nezašlápli turisté. Kdybychom je přenesli také do tůněk, navěsilo by se na jednu samičku hodně dalších samců (je jich veliký nepoměr) a samici utopí. Rekord zde byl 11 samců na jedné samici, tedy koule, která už se ani nikam nemohla přemístit.

*Samice samci lákají hlasovými projevy a přitom se pohybují po nádrži a snaží se uchopit co nejrychleji vhodnou samici pomocí amplexu s úchytem za předními končetinami (tzv. amplexus axilaris). Pokud samec drží vhodnou samici, snaží se ostatní dotěrné samce odehnat pomocí kopanců. Někdy se však stává, že na jednu samici se přichytí i několik samců najednou a ta může takto utonout. Jsou případy, kdy na jedné samici viselo 10 - 17 samců najednou. Tímto způsobem vznikají velké shluky (koule) ropuch na dně nádrží, kterým se někdy říká „ropuší copy“. Tento jev je dán zejména výraznou převahou samců v populaci ropuch obecných.*

Letošní „sbírací“ parta : J.a J. Hepovi, Jana Čiháková, manželé Dana a Honza Raunerovi, kterí nám věnovali víkend přesto, že jim vítr v uplynulých dnech poničil část střechy a mohli využít krásného slunného počasí k její nutné opravě, nově paní Alena Málková a nejmladší ochranář Matouš Hep.





Mgr. Jana Čiháková na převoz zajistila i dopravní prostředek ☺



Paní Málková je velice šikovná, škoda, že není víc takových jako ona, kteří nám chtějí pomáhat.





Další sběračka Dana Raunerová má zkušenosti i z jiných akcí z minulých let.



Jen nic nepřehlédnout.





A také v té trávě nezašlápnout. Hledalo se opravdu špatně.



Matouš sbíral poprvé a s velkým nadšením.





Posbíral hodně.



Sám si je také vypustil do naší tůňky.







Těšíme se na snůšky.

Z iniciativy manželů Raunerových byla částečně vyčištěna roklna přes cestu od rybníka.





A že to byly „poklady“ !



Věříme, že v příštím roce bude rybník zase rybníkem a jeho majitel dobrým správcem.

---

Co nás mrzí ?

Po dálkovém pochodu Gympl na cestách jsou pevně kolem stromů izolepou nalepeny cedulky s kilometráží a směřováním statečných účastníků. **Nikdo je ale po akci neodstranil.** Když jsou ke kmeni stromu připoutány mnoha vrstvami izolepy, tak to žádný kolemjdoucí dobrovolník po nich rukou nesundá. Chtělo by to nůžky, nůž. Každý nemá nůž po ruce.

Pravděpodobně napíšeme na odpovědná místa ještě samostatně. Tohle přece není normální !

**Děkujeme všem za pomoc.**

*J. Hepová-MiSFN*