

Řeka Berounka u kostela sv. Jiří ornitologicky zajímavá lokalita Plzeň – Doubravka



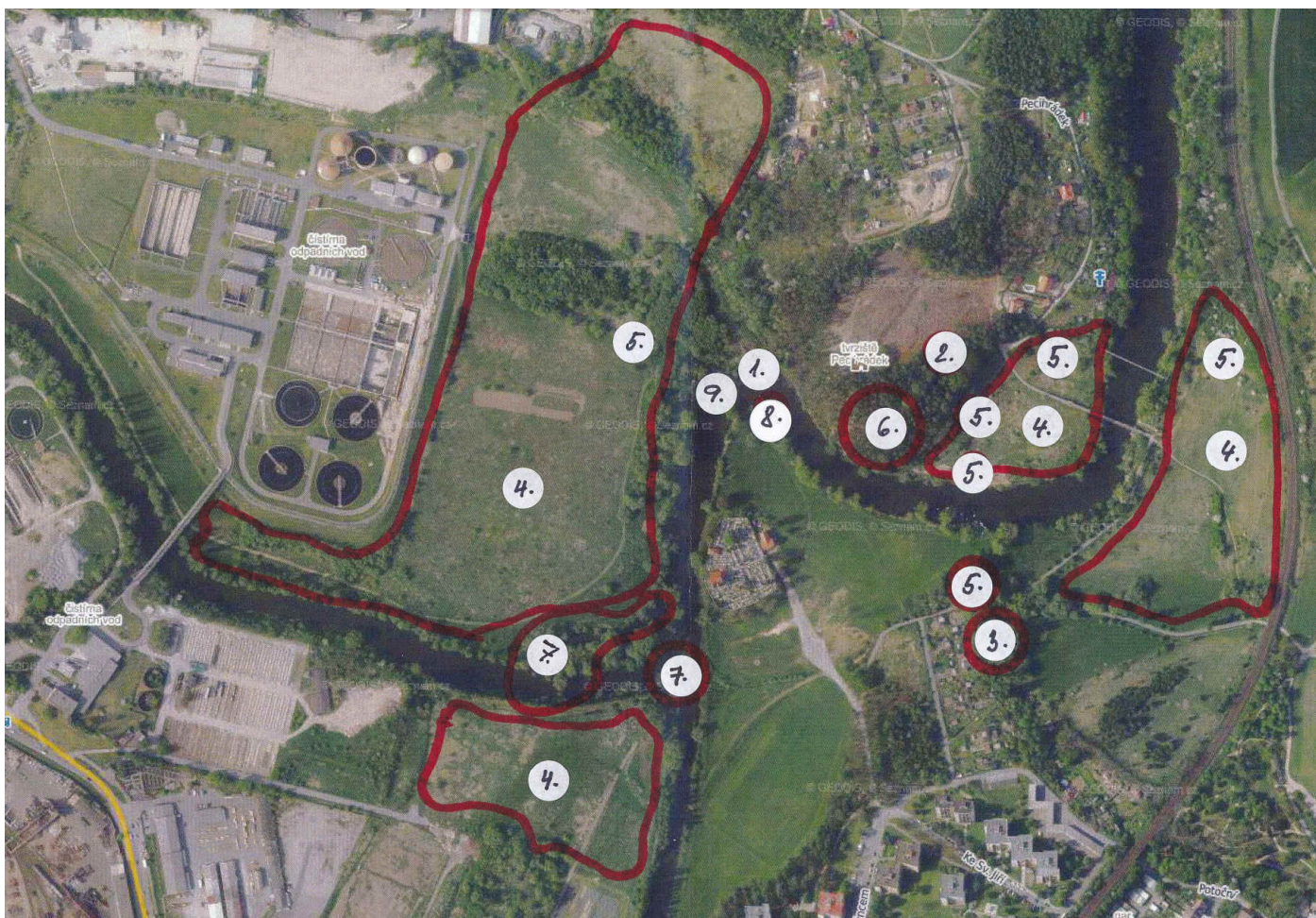
Úvod:

Řeka Berounka je krom jiného zároveň důležitou ornitologicky významnou lokalitou a migrační cestou. Už jenom skutečnost, že jako jediná odvádí z Plzně vodu dalších čtyř samostatných řek, je důležitou migrační tepnou a zastávkou pro mnohé druhy tažných ptáků. Řeka Berounka je důležitou migrační dálnicí spojující východ se západem, a to už na samotném začátku svého toku právě na lokalitě v Plzni u kostela sv. Jiří, Chlumku, Bukovce a Zábělé.

Řeka Berounka je díky svému charakteru, pobřežní vegetaci, vodnatosti a rybí obsádce dlouhodobě a zároveň také:

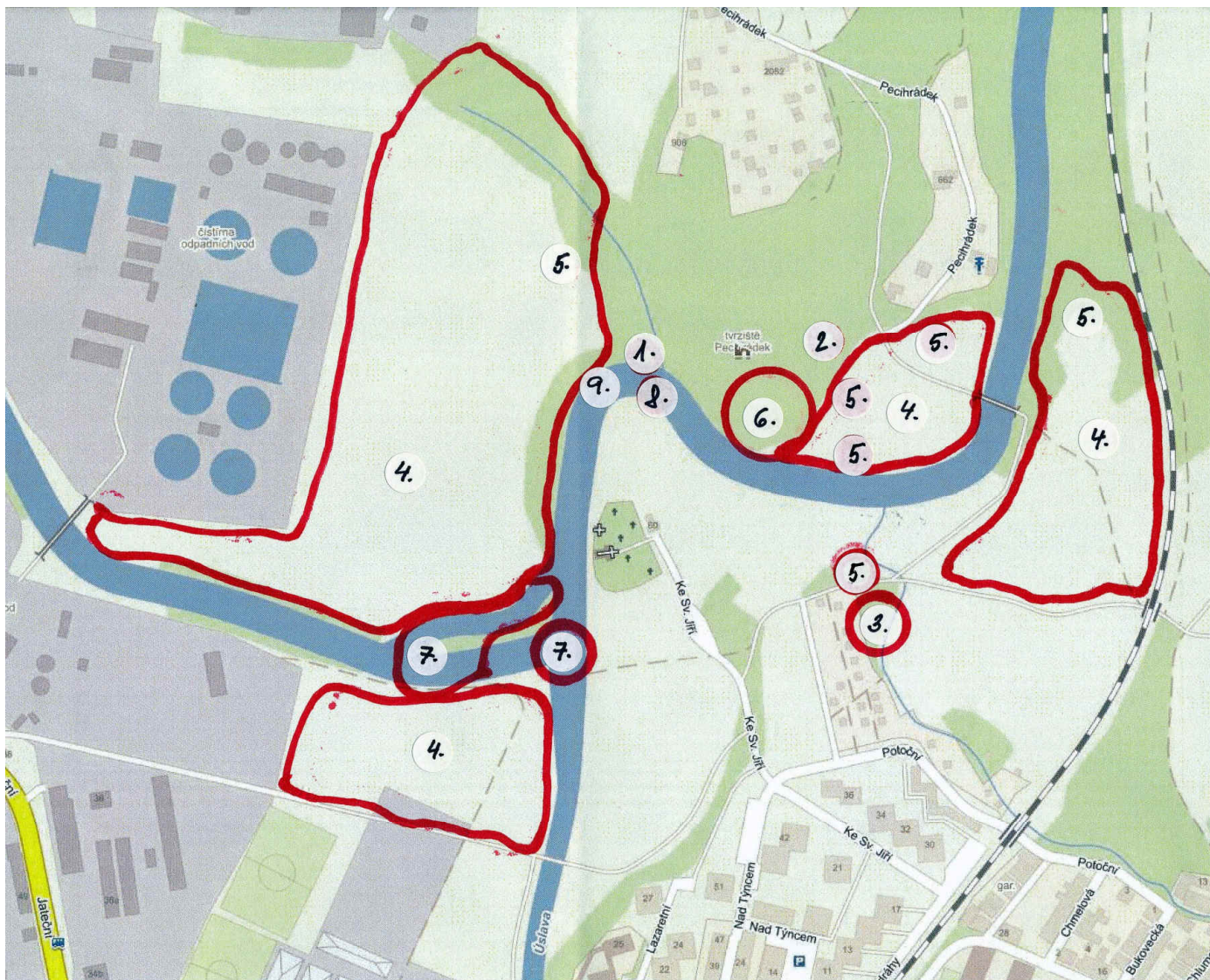
- významným krajinným prvkem
- významnou tahovou cestou, nadregionálním biokoridorem
- významné zimoviště vodního ptactva
- významným hnízdištěm několika zvláště chráněných druhů
- lokalitou s celoročním výskytem několika zvláště chráněných druhů
- hnízdištěm, biotopem a potravním zdrojem mnohých ptačích druhů
- přírodním parkem

Strategický význam této lokality se datuje již z historie a vytažené výsledky za posledních 10 let, ptáků kroužkovaných na této lokalitě či v její bezprostřední blízkosti dokládají, o jak významný úsek řeky se jedná. Tato lokalita si zaslouží mnohem větší pozornost, než která jí byla doposud věnována.



Mapové podklady – agenda k přiložené mapě.

Pro jednodušší orientaci, věcnost a konkrétnost přikládám mapové podklady a letecký snímek lokality s vyznačenými významnými místy na sledovaném (horním) toku ř. Berounky. Pod jednotlivými čísly zde najdete vysvětlivky a popisky k daným místům.



1. Hnízdní nora ledňáčka říčního.

Letité hnízdiště a místo, kde každoročně a opakovaně minimálně již 25 let pravidelně hnízdí jeden pár ledňáčka říčního. Úspěšnost hnízdění u tohoto druhu a na této lokalitě je vždy závislá na povodňové aktivitě toku, občas je ovlivněna i predací nepůvodního norka amerického.



Dále ledňáček říční se na lokalitě zdržuje celoročně a je druhem po tomto toku hojně protahujícím, což dokládají i počty zde odchycených a kroužkovaných jedinců.

2. Hnízdní dutina datla černého.

Na lokalitě a v této dutině několik let po sobě (2009, 2010, 2011, 2012) kroužkována mláďata datla černého. V roce 2013 však bylo hnízdění neúspěšné a negativně ovlivněno zejména nešetrnou těžbou polomu v těsném sousedství hnízdní dutiny. Každopádně kromě jarního toku je na lokalitě opakovaně prokázán i „falešný“ tok a hlasové projevy mimo hnízdní aktivitu (podzim, zima v případě slunečného počasí), a to dodnes.



3. Hnízdiště žluvy hajní.

Lokalita vzrostlých topolů černých, olší lepkavých prorostlá vrbou křehkou. Pravidelné hnízdiště a místo sledování toku žluvy hajní.

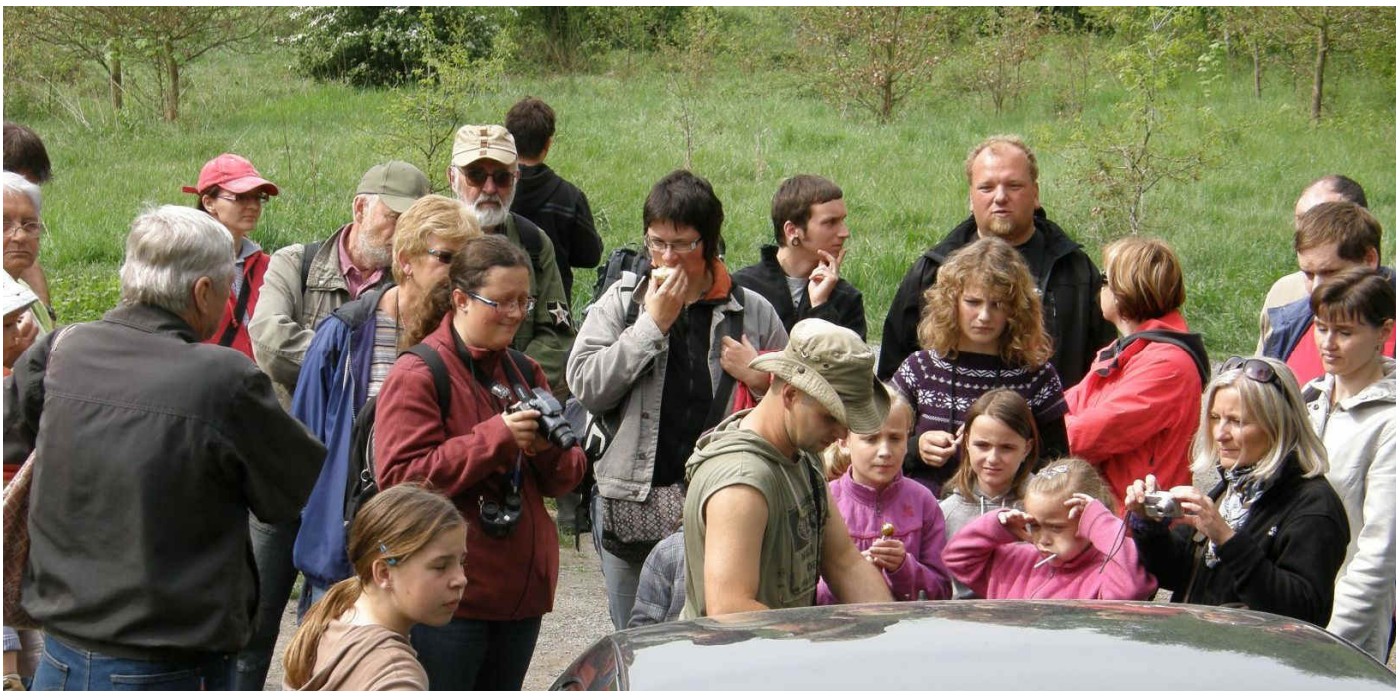
4. Louky údolní nivy a suché svahy na pravém i levém břehu řeky.

Nesekané louky s rákosem, ostřicemi, přechází v suché travnaté svahy s porostem keřů (šípek, trnka, hloh, brslen), zarůstající dubem, břízou, vrbou a osikou jsou hnízdištěm, potravním zdrojem a stanovištěm četného množství zpěvných i dalších ptáků. Hnízdí zde cvrčilka zelená a říční, několik druhů pěnic, rákosníků, budníčci, bramborníček hnědý, tuhýk obecný, skřivan obecný, dále je zde prokázán výskyt koroptve polní, křepelky polní, bažanta obecného atd. Při tahu stanoviště chřástalů, sluk lesních, slucek malých, bekasin atd.



5. Stanoviště k odchytu ptáků.

Pravidelný odchyt a ukázka kroužkování ptáků pro veřejnost. Sobota v druhém týdnu května a druhém týdnu října. Odchyceno a okroužkováno několik desítek ptáků i druhů. Z těch zásadních a zajímavých například krutihlav obecný (opakovaně) cvrčilka říční i zelená (opakovaně), strakapoud malý (podzim 2014), pěnice černočelá, pěnice slavíková, pěnice pokřovní, pěnice hnědokřídlá, sýkora lužní, mlynařík dlouhoocasý, strakapoud velký, slavík obecný, rákosník zpěvný, pěvuška modrá, šoupálci - oba druhy, králíček ohnivý i obecný, krahujec obecný, hýl obecný, dlask tlustozobý, čížek lesní, brhlík lesní.



6. Nocoviště volavek.

Historické celoroční nocoviště volavek popelavých. Ptáci se zde shromažďují k nocování v počtu do deseti kusů, přičemž jejich bystrosti a plachosti využívají k nocování i jiní ptáci jako například orlovec říční (prokázán). Důvodem proč zde ptáci nocují, je strategická poloha místa, vzrostlé stromy a dobrý přehled po okolí.



7. Písčítokamenité ostrůvky, plážičky, břehy za ostrovem.

Důležité zejména pro protahující bahňáky. Opakovaně je na lokalitě pozorován v období tahu i hnízdění kulík říční, písík obecný, při řece však protahují i bekasiny otavní, sluky lesní, nárazově vodouši a chřástali. Svůj význam tyto, většinou naplaveniny, mají i pro brodivé ptáky, kachny a vrubozobé. Zejména za ostrovem je mělké rameno využíváno jako loviště volavek, morčáků a kormoránů.



8. Slepé rameno, záliv.

Klidná vodní plocha s písčítým dnem a mělčinou je důležitým stanovištěm k lovu ryb pro ledňáčka říčního, volavku popelavou a protahující bahňáky. Na lokalitě opakovaně vyplašena například bekasina otavní, čírka obecná, pisík obecný, ledňáček říční



9. Vyústění z čistírny odpadních vod.

Loviště a stanoviště pro morčáky velké, kormorány velké, hohola severního, volavky, potáplice i potápky. V místě se zdržují často i divoké kachny, lysky černé, poláci velcí a čírky obecné i modré. Atraktivní stanoviště plné ryb, stažených do zálivu k výpusti.



Dále na lokalitě velice aktivně kroužkuje p. Václav Bošek,

kteřý zde nachytl, okroužkoval, a tím pádem i prokázal x dalších ptačích druhů jako například kukačku obecnou, sedmihláska hajního, rákosníka proužkovaného, lejska šedého i černokrkého. Krom pana Václav Boška zde nárazově kroužkuje i kolega Miloš Paisker, Václav Říš, David Melichar a v minulosti Karel Lang, Václav Lang, Dr. Stanislav Beneda.



Období tahu.

Velice silný jarní a podzimní tah pěvců, bahňáků a vodních ptáků viz předešlé informace a uvedené druhy.

V zimě zde prokázán pravidelný výskyt (zimování).

1	hohol severní	zimuje, nocuje, protahuje	menší skupinky, celkem desítky, ale na nocovišti pravidelně
2	hvízdák euroasijský	zimuje, protahuje, nocuje	1-2 ex. běžně, ale vzácněji
3	kachna divoká	celoročně, zimuje, nocuje	běžně zimuje a loví na nocovišti
4	kopřivka obecná	zimuje, protahuje, nocuje	1-2 ex. běžně, ale vzácněji
5	labuť velká	zimuje, protahuje, nocuje	běžně i na nocovišti
6	labuť zpěvná	zimuje, protahuje, nocuje	vzácně a nárazově
7	ledňáček říční	celoročně	hnízdí, loví, na řece několik párů.
8	lyska černá	celoročně, zimuje, nocuje	běžně do několika desítek ex.
9	morčák bílý	zimoval	1x 1 ex. (výjimečné)
10	morčák velký	zimuje, nocuje, protahuje	desítky a na celé řece tak 100- 300 ex.
11	orel mořský	zimuje, nocuje, protahuje	pravidelný výskyt, na lokalitě loví, nocuje.
12	orlovec říční	protahuje, nocuje	opakovaně vyplašen právě z nocoviště kormoránů a volavek
13	polák chocholačka	zimuje, protahuje, nocuje	běžně zimuje a loví na nocovišti
14	polák velký	zimuje, protahuje, nocuje	běžně zimuje a loví na nocovišti
15	potápka malá	zimuje, protahuje, nocuje	běžně zimuje a loví na nocovišti
16	potápka roháč	zimuje, protahuje, nocuje	běžně zimuje a loví na nocovišti
17	potápnice severní	protahuje, zimuje	nárazově 1 - 2 ex.
18	racek chechtavý	nárazově	nárazově celoročně 1- 10 ex.
19	skorec vodní	celoročně, zimuje, nocuje	běžně
20	slípka zelenonohá	celoročně, zimuje, nocuje	běžně do několika desítek ex.
21	volavka bílá	zimuje, nocuje, protahuje	do deseti exemplářů, hodně nocuje právě s kormorány
22	volavka popelavá	zimuje, nocuje, protahuje	celoročně do desítek, hodně nocuje právě s kormorány



Dále z pěvců čížek lesní, pěnkava jíkavec, brkoslav severní, mlynařík dlouhoocasý, sýkory atd.

Hnízdiště, hnízdění (h) protahují hnízdění neprokázáno (p)

Prokázané hnízdění, námluvy tok dalších druhů:

1	Bažant obecný (<i>Phasianus colchicus</i>)	h
2	Brhlík lesní (<i>Sitta europaea</i>)	h
3	Budníček menší (<i>Phylloscopus collybita</i>)	h
4	Budníček větší (<i>Phylloscopus trochilus</i>)	h
5	Cvrčilka říční (<i>Locustella fluviatilis</i>)	h
6	Cvrčilka zelená (<i>Locustella naevia</i>)	h
7	Čečetka zimní (<i>Carduelis flammea</i>)	h
8	Červenka obecná (<i>Erithacus rubecula</i>)	h
9	Datel černý (<i>Dryocopus martius</i>)	h
10	Dlask tlustozobý (<i>Coccothraustes coccothraustes</i>)	h
11	Drozd kvičala (<i>Turdus pilaris</i>)	h
12	Drozd zpěvný (<i>Turdus philomelos</i>)	h
13	Holub hřivnác (<i>Columba palumbus</i>)	h
14	Hrdlička zahradní (<i>Streptopelia decaocto</i>)	h
15	Hýl obecný (<i>Pyrrhula pyrrhula</i>)	h
16	Kachna divoká (<i>Anas platyrhynchos</i>)	h
17	Kalous ušatý (<i>Asio otus</i>)	h
18	Káně lesní (<i>Buteo buteo</i>)	h
19	Konipas bílý (<i>Motacilla alba</i>)	h
20	Konipas horský (<i>Motacilla cinerea</i>)	h
21	Koroptev polní	
22	Konopka obecná (<i>Carduelis cannabina</i>)	h
23	Kos černý (<i>Turdus merula</i>)	h
24	Králíček obecný (<i>Regulus regulus</i>)	h
25	Králíček ohnivý (<i>Regulus ignicapilla</i>)	h
26	Kukačka obecná (<i>Cuculus canorus</i>)	h
27	Labuť velká (<i>Cygnus olor</i>)	h
28	Pěnice černohlavá (<i>Sylvia atricapilla</i>)	h
29	Pěnice pokřovní (<i>Sylvia curruca</i>)	h
30	Pěnice slavíková (<i>Sylvia borin</i>)	h
31	Pěnkava obecná (<i>Fringilla coelebs</i>)	h
32	Poštolka obecná (<i>Falco tinnunculus</i>)	h
33	Rákosník obecný (<i>Acrocephalus scirpaceus</i>)	h
34	Rákosník zpěvný (<i>Acrocephalus palustris</i>)	h
35	Rehek domácí (<i>Phoenicurus ochruros</i>)	h
36	Rehek zahradní (<i>Phoenicurus phoenicurus</i>)	h
37	Rorýs velký (<i>Apus melba</i>)	h
38	Skřivan polní (<i>Alauda arvensis</i>)	h
39	Slípka zelenonohá (<i>Gallinula chloropus</i>)	h
40	Sojka obecná (<i>Garrulus glandarius</i>)	h
41	Stehlík obecný (<i>Carduelis carduelis</i>)	h
42	Straka obecná (<i>Pica pica</i>)	h
43	Strakapoud velký (<i>Dendrocopos major</i>)	h
44	Strnad obecný (<i>Emberiza citrinella</i>)	h
45	Střízlík obecný (<i>Troglodytes troglodytes</i>)	h
46	Sýkora babka (<i>Parus palustris</i>)	h
47	Sýkora koňadra (<i>Parus major</i>)	h
48	Sýkora modřinka (<i>Parus caeruleus</i>)	h
49	Sýkora parukářka (<i>Parus cristatus</i>)	h
50	Sýkora uhelníček (<i>Parus ater</i>)	h
51	Šoupálek dlouhoprstý (<i>Certhia familiaris</i>)	h
52	Šoupálek krátkoprstý (<i>Certhia brachydactyla</i>)	h
53	Špaček obecný (<i>Sturnus vulgaris</i>)	h
54	Vrabec domácí (<i>Passer domesticus</i>)	h
55	Vrabec polní (<i>Passer montanus</i>)	h
56	Zvonek zelený (<i>Carduelis chloris</i>)	h
57	Zvonohlík zahradní (<i>Serinus serinus</i>)	h
58	Žluna zelená (<i>Picus viridis</i>)	h
59	Mlynařík dlouhoocasý (<i>Aegithalos caudatus</i>)	h

60	Čížek lesní (<i>Carduelis spinus</i>)	p
61	Husa velká (<i>Anser anser</i>)	p
62	Hvízdák eurasijský (<i>Anas penelope</i>)	p
63	Jiříčka obecná (<i>Delichon urbica</i>)	p
64	Kulík říční (<i>Charadrius dubius</i>)	p
65	Labuť zpěvná (<i>Cygnus cygnus</i>)	p
66	Lyska černá (<i>Fulica atra</i>)	p
67	Pěnice hnědokřídla (<i>Sylvia communis</i>)	p
68	Pěnkava jíkavec (<i>Fringilla montifringilla</i>)	p
69	Potáplice severní (<i>Gavia arctica</i>)	p
70	Puštík obecný (<i>Strix aluco</i>)	p
71	Racek chechtavý (<i>Larus ridibundus</i>)	p
72	Rákosník proužkovaný (<i>Acrocephalus schoenobaenus</i>)	p
73	Sedmhlásek hajní (<i>Hippolais icterina</i>)	p
74	Skorec vodní (<i>Cinclus cinclus</i>)	p
75	Slučka malá (<i>Lymnocyptes minimus</i>)	p
76	Strakapoud malý (<i>Dendrocopos minor</i>)	p
77	Strnad rákosní (<i>Emberiza schoeniclus</i>)	p
78	Sýkora lužní (<i>Parus montanus</i>)	p
79	Volavka popelavá (<i>Ardea cinerea</i>)	p
80	Žluna šedá (<i>Picus canus</i>)	p



Zpracoval: Karel Makoň – DES OP

V Plzni 13.10.2014

Přílohy:

- riziková místa
- mapové podklady
- seznam kroužkovaných ptáků na lokalitě a v přilehlém okolí za posledních 10 let.
- fotodokumentace lokality

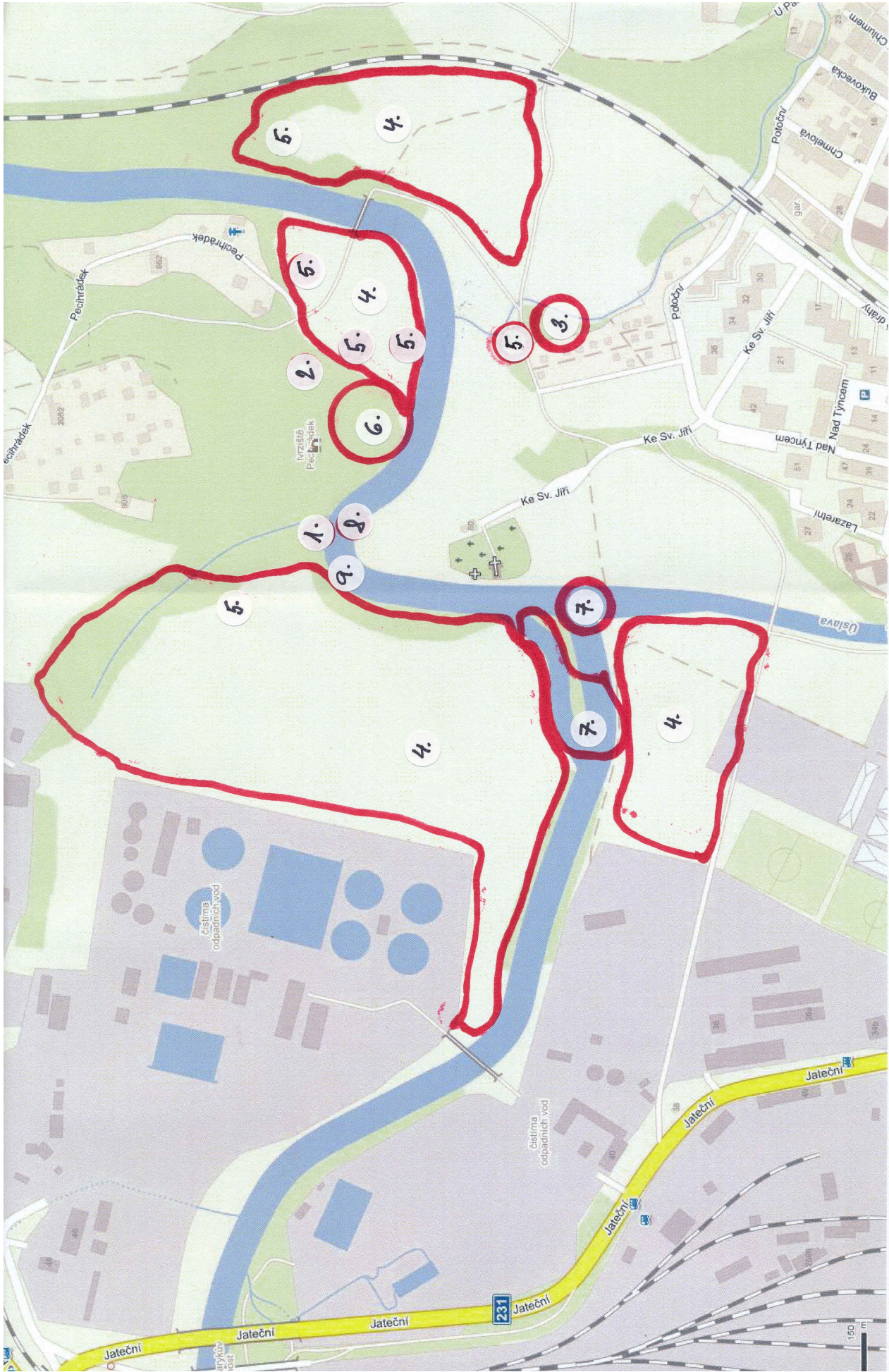
Riziková místa – vedení přes údolní nivu či samotný tok.

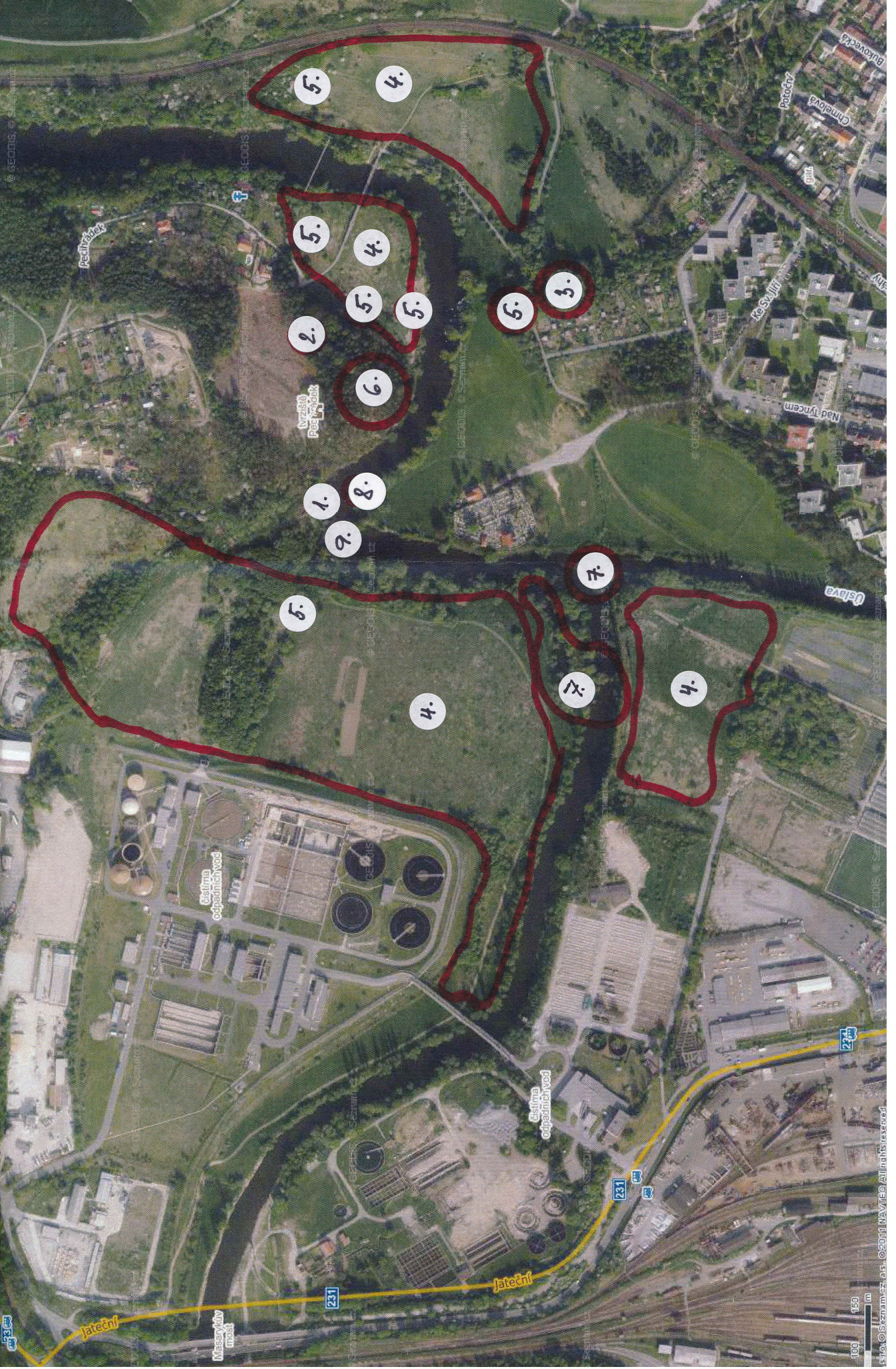
- zátoka u hnízdni nory ledňáčka, přímo u kostela sv. Jiří a těsně pod výpusti z ČOV.



- 700m po proudu od kostela sv. Jiří, pod jezem bývalé Bukovecké papírny.







5.

4.

5.

4.

2.

5.

5.

6.

1.

8.

9.

5.

4.

7.

4.

7.

5.

3.

231

Jateční

Masný dvůr

231

Jateční

231

231

100 150 m

SA © Szirmay & s. © 2011 NAVTEQ All rights reserved

Údolní niva ř. Úslavy těsně před soutokem s ř. Berouňkou. (Plzeň – Doubravka)



Soutok ř. Úslavy s ř. Berouňkou (Plzeň – kostel sv. Jiří)



Horní tok od soutoku až k jezu u bývalé papírny (lokalita sv. Jiří – jez u papírny)







